

Федеральное агентство по образованию Российской Федерации
ГОУВПО «Ивановский государственный химико-технологический университет»
Институт управления, финансов и информационных систем
Кафедра «Управления и экономико-математического моделирования»

Тестовые задания по дисциплине «Экономика фирмы»
(для студентов экономических специальностей).

Составители: Ксенофонтова О.Л.,
Кузнецова С.В.

Иваново 2006

Составители: Ксенофонтова О.Л., старший преподаватель кафедры УиЭММ,
Кузнецова С.В., старший преподаватель кафедры УиЭММ.

УДК 65

Тестовые задания по дисциплине «Экономика фирмы» (для студентов экономических специальностей) /Составители: Ксенофонтова О.Л., Кузнецова С.В., ГОУВПО «Иван. Гос. хим.-технол. ун-т.», - Иваново, 2006. - 31 с.

Методические указания содержат набор тестовых заданий по основным разделам дисциплины «Экономика фирмы» в соответствии с требованиями государственного образовательного стандарта по курсу «Экономика фирмы» для студентов экономических специальностей.

Методические указания рассмотрены и одобрены на заседании кафедры управления и экономико-математического моделирования (протокол №08-26-14/13 от 05.10.2006 г.)

Содержание

Введение	...4
1. Тестовые задания по теме «Основные фонды предприятия»	...5
2. Тестовые задания по теме «Оборотные средства»	...10
3. Тестовые задания по теме «Организационно-правовые формы предприятий»	...14
4. Тестовые задания по теме «Кадры предприятия, производительность труда и заработная плата»	...19
5. Тестовые задания по теме «Формы организации труда на предприятии».	...20
6. Тестовые задания по теме «Издержки производства и себестоимость продукции»	...23
7. Тестовые задания по теме «Цена. Прибыль. Рентабельность».	...26
8. Тестовые задания по теме «Инвестиционная деятельность предприятия»	...28

Введение

Рыночная экономика, при всем разнообразии её моделей, характеризуется тем, что представляет собой эффективное, социально ориентированное хозяйство. Ведущую роль, как в самой структуре рыночных отношений, так и в механизме их регулирования играет экономика предприятия, фирмы.

Курс «Экономика фирмы» включает рассмотрение актуальных вопросов, знание которых позволяет повысить конкурентоспособность и эффективность функционирования предприятий любой формы собственности.

Целью изучения курса является приобретение студентами знаний в области финансово-экономической деятельности предприятия как самостоятельного субъекта рынка.

Знание экономики фирмы позволяет выпускникам свободно владеть проблемами анализа и планирования основных экономических показателей деятельности предприятий и эффективного использования трудовых, материальных, финансовых и информационных ресурсов.

Курс «Экономика фирмы» рассчитан на то, чтобы дать студентам не только теоретические знания, но и практические навыки организации работы предприятия (фирмы) в рыночных условиях, а также сформировать у них чувство ответственности за результаты деятельности предприятия.

Для проверки и оценки качества знаний, полученных студентами, в последнее время в практике многих ВУЗов стали использовать педагогические тесты. Тесты представляют собой особую совокупность знаний, которые позволяют дать объективную, сопоставимую и даже количественную оценку качества подготовки обучаемых в заданной образовательной сфере. Они открывают перспективные направления повышения качества преподавания путем совершенствования системы контроля и усиления мотивации к обучению. Разумеется, тестирование не заменяет и не отменяет традиционных форм педагогического контроля, основанных на непосредственном общении преподавателя со студентом. Но традиционные формы контроля носят во многом субъективный характер. Наибольшее распространение среди всех видов тестовых заданий получили тестовые задания закрытой формы, в которых студенты выбирают один верный ответ из набора предложенных.

Закрытые задания имеют ряд достоинств, которые делают их привлекательными при проведении различных видов контроля (промежуточного, итогового):

- быстрота тестирования;
- простота подсчета итоговых баллов испытуемых;
- полнота охвата содержания проверяемой учебной дисциплины;
- повышение итоговых оценок испытуемых;
- универсальность (содержание практически любой дисциплины поддаются трансформации в задания закрытой формы).

В данных методических указаниях приведены материалы для тестирования по дисциплине «Экономика фирмы» для студентов экономических специальностей. Задания охватывают основные разделы данного курса в соответствии с требованиями государственного образовательного стандарта по специальности «Математические методы в экономике». Они также могут быть использованы для контроля знания у студентов направления «Менеджмент» по дисциплине «Экономика предприятия».

1. Тестовые задания по теме «Основные фонды предприятия».

1.1. В каком из перечисленных случаев тенденцию изменения структуры основных производственных фондов (ОПФ) можно считать прогрессивной?

- доля активной части неизменна;
- доля пассивной части уменьшается;
- доля активной части уменьшается;
- доля пассивной части увеличивается.

1.2. Характеристику какой структуры ОПФ дает деление их на активную и пассивную части?

- отраслевую;
- возрастную;
- производственную (видовую);
- технологическую.

1.3. Какое изменение коэффициента выбытия следует считать прогрессивным?

- увеличение;
- без изменения;
- уменьшение;
- тенденция изменения не определена.

1.4. Какой из указанных факторов может приводить к снижению доли активной части в структуре ОПФ?

- комплексная механизация и автоматизация производства;
- удорожание капитального строительства;
- внедрение АСУ и вычислительной техники;
- техническое перевооружение действующего предприятия.

1.5. По какой из указанных формул рассчитывается коэффициент обновления ОПФ ($K_{обн}$)?

$$1) K_{обн} = \frac{\Phi_{опввод.}}{\Phi_{опнач. года}}$$

$$2) K_{обн} = \frac{\Phi_{опввод.}}{\Phi_{опкон. года}}$$

$$3) K_{обн} = \frac{\Phi_{опввод.}}{\Phi_{опвыб.}}$$

$$4) K_{обн} = \frac{\Phi_{опввод.} - \Phi_{опвыб.}}{\Phi_{опкон. года}}$$

1.6. Какой из перечисленных факторов не влияет на увеличение фондоотдачи?

- повышение коэффициента сменности;
- уменьшение норм расхода сырья, материалов;
- сокращение внутрисменных простоев оборудования;
- повышение степени использования производительности оборудования.

1.7. Какой из указанных показателей наиболее полно характеризует эффективность использования ОПФ?

- коэффициент обновления;
- фондоотдача;
- коэффициент выбытия;
- коэффициент сменности.

1.8. Какую размерность имеет показатель фондоотдачи?

- руб./ руб.;
- %;
- шт./шт.;
- руб./шт.

1.9. Указать признак, свойственный основным фондам:

- натуральная форма в процессе производства изменяется;
- стоимость переносится на изготавливаемый продукт полностью за один производственный цикл;
- включает преимущественно предметы труда;
- участвуют в производственном процессе в течение ряда производственных циклов.

1.10. Как изменится объем продукции при увеличении фондоотдачи на 1% при неизменной стоимости основных фондов?

- выпуск продукции увеличится на 5%;
- выпуск продукции увеличится на 1%;
- выпуск продукции уменьшится на 10%;
- выпуск продукции уменьшится на 1%;

1.11. По какой из указанных формул можно рассчитать фондоотдачу?

$$1) E_{\text{фО}} = Q \times \Phi_{\text{он}} \qquad 2) E_{\text{фО}} = \frac{\Phi_{\text{он}}}{Q}$$
$$3) E_{\text{фО}} = \frac{Q}{\Phi_{\text{он}} + \Phi_{\text{ос}}} \qquad 4) E_{\text{фО}} = \frac{Q}{\Phi_{\text{он}}}$$

1.12. Какой из указанных факторов не влияет на структуру основных фондов?

- природно-климатические условия;
- технологические особенности производства;
- структура оборотных средств;
- технический уровень производства.

1.13. Что произойдет с амортизационными отчислениями, приходящимися на единицу продукции при росте уровня фондоотдачи?

- останутся без изменения;
- увеличатся;
- уменьшатся;
- могут уменьшаться и увеличиваться.

1.14. Увеличение объема товарной продукции при прочих равных условиях предполагает:

- уменьшение стоимости ОПФ;
- увеличение стоимости ОПФ;
- стоимость ОПФ остается неизменной.

1.15. Основные средства – это:

- средства производства, неоднократно участвующие в производственном процессе, сохраняющие при этом свою натуральную форму, переносящие свою стоимость на производимую продукцию по частям по мере снашивания;
- средства производства и нематериальные активы, неоднократно участвующие в производственном процессе, сохраняющие при этом свою натуральную форму, переносящие свою стоимость на производимую продукцию по частям по мере снашивания;
- основные фонды, неоднократно участвующие в производственном процессе, переносящие свою стоимость на производимую продукцию по частям по мере снашивания.

1.16. К пассивной части основных средств нельзя отнести:

- рабочие машины и оборудование;
- транспортные средства;
- передаточные устройства.

1.17. Переоценка основных средств производится, чтобы установить их:

- первоначальную стоимость;
- остаточную стоимость;
- восстановительную стоимость.

1.18. Восстановительная стоимость основных средств соответствует:

- затратам на капитальный ремонт объекта основных средств;
- первоначальной стоимости за минусом износа;
- затратам на создание или приобретение аналогичных основных средств в современных условиях.

1.19. Эффективность использования основных средств повышает:

- увеличение их стоимости;
- рост производства продукции;
- переоценка основных средств.

1.20. Продуктивный физический износ:

- потеря основными средствами потребительной стоимости в процессе эксплуатации;
- потеря потребительной стоимости основных средств, находящихся на консервации, в результате старения;
- утрата ими потребительной стоимости в результате снижения стоимости, воспроизводства аналогичных объектов основных средств.

1.21. Моральному износу в наибольшей степени подвержены основные средства:

- предприятий автомобильной промышленности;
- предприятий по производству компьютерных микросхем;
- предприятий черной металлургии.

1.22. Выгодно ли предприятию амортизировать стоимость его основных средств?

- нет, амортизация увеличивает себестоимость продукции;
- да, потому что все предприятия обязаны амортизировать стоимость основных средств;
- да, потому что амортизация дает возможности для своевременного обновления основных средств.

1.23. Амортизация начисляется:

- по всем объектам основных средств;
- по объектам основных средств, относящихся к их активной части;
- по объектам основных средств, срок эксплуатации которых не превысил срок полезного использования.

1.24. При использовании способа суммы лет для начисления амортизации необходимо знать:

- первоначальную стоимость объекта и количество продукции, которое можно произвести с его помощью;
- первоначальную стоимость объекта и срок его полезного использования;
- остаточную стоимость объекта основных средств и срок его полезного использования.

1.25. Если для амортизации стоимости объекта основных средств применяются нелинейные методы это позволяет:

- списать всю стоимость объекта в течение срока полезного использования;
- списать большую часть стоимости в первую половину срока полезного использования;
- списывать стоимость равными частями в течение срока полезного использования.

1.26. Начисление амортизации пропорционально объему произведенной продукции применяется если:

- стоимость основных средств зависит от объема произведенной продукции;
- если износ основных средств зависит не сколько от времени, сколько от частоты использования объекта;
- стоимость продукции зависит от объема её производства.

1.27. Коэффициент интенсивного использования основных средств показывает:

- эффективность использования их во времени;
- эффективность обновления основных средств;
- эффективность использования их по производительности.

1.28. Если увеличивается объем производимой на предприятии продукции, что можно сказать об эффективности использования основных средств:

- это никак не влияет на эффективность их использования;
- эффективность растет, так как увеличивается отдача на каждый рубль, вложенный в основные средства;
- эффективность снижается, так как повышается физический износ объектов.

1.29. Для амортизации нематериальных активов не используется:

- способ суммы лет;
- линейный способ;
- способ уменьшаемого остатка.

1.30. Если стоимость объекта нематериальных активов со временем не снижается:

- её не нужно амортизировать;
- её переносят на стоимость производимой предприятием продукции;
- при амортизации применяют только линейный способ.

1.31. Положительная величина деловой репутации предприятия говорит о том, что:

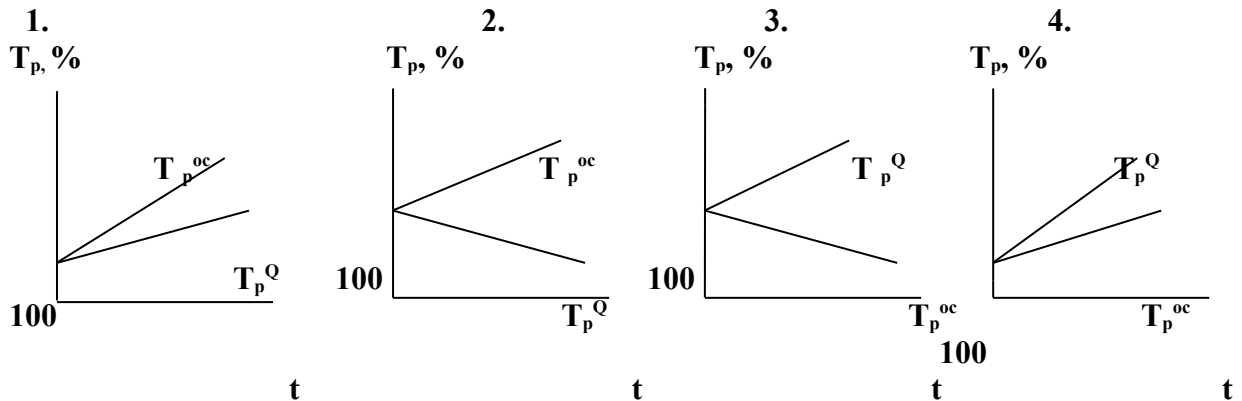
- предприятие обладает значительными по стоимости активами;
- активы предприятия больше его обязательств;
- предприятию присуще нечто такое, что не определяется стоимостью его активов и пассивов.

1.32. В состав нематериальных активов не включаются:

- организационные расходы при создании предприятия;
- деловая репутация организации;
- интеллектуальные качества граждан.

2. Тестовые задания по теме «Оборотные средства».

2.1. В каком случае коэффициент оборачиваемости оборотных средств увеличивается наиболее высокими темпами?



2.2. Указать признак, свойственный оборотным фондам.

- включают преимущественно средства труда;
- сохраняют в процессе производства натуральную форму;
- участвуют в производственном процессе в течение ряда циклов производства;
- переносят полностью свою стоимость на изготавливаемый продукт за один производственный цикл.

2.3. Какой из перечисленных элементов относится к оборотным фондам?

- готовая продукция;
- денежные средства;
- расходы будущих периодов;
- отгруженная продукция.

2.4. Какой из перечисленных элементов относится к фондам обращения?

- сырье и основные материалы;
- незавершенное производство;
- готовая продукция;
- расходы будущих периодов.

2.5. По какой из приведенных формул рассчитывается продолжительность одного оборота оборотных средств?

$$1) T_{об} = \frac{T_n}{E_{об}}$$

$$3) T_{об} = \frac{Q_{реал}}{T_{кал}} \times (E_{об}^б - E_{об}^{ан})$$

$$2) T_{об} = \frac{Q_{реал}}{\Phi_{ос}}$$

$$4) \check{N}iá = \frac{\check{L}iá}{\check{N}d'}$$

2.6. Какой из перечисленных резервов не влияет на ускорение оборачиваемости оборотных средств?

- уменьшение норм расхода сырья, материалов;
- установление прямых хозяйственных связей;
- комплексная переработка сырья;
- увеличение норм и зон обслуживания оборудования.

2.7. По какой из формул рассчитывается коэффициент оборачиваемости оборотных средств?

$$1) \dot{L}_{ia} = \frac{\dot{O}i\dot{n}}{Q_{\dot{a}i\dot{r}\dot{e}}}$$

$$2) \dot{L}_{ia} = \frac{\dot{N}_d}{Q_{\dot{a}i\dot{r}\dot{e}}}$$

$$3) E_{ob} = \frac{\Phi_{oc}}{T_n}$$

$$4) E_{ob} = \frac{Q_{real}}{\Phi_{oc}}$$

2.8. Как изменится эффективность использования оборотных средств, если выпуск продукции снижается, а средний остаток нормируемых оборотных средств увеличивается?

- происходит ускорение оборачиваемости оборотных средств;
- длительность одного оборота оборотных средств увеличивается;
- происходит относительное высвобождение оборотных средств из оборота;
- наблюдается снижение коэффициента закрепления.

2.9. По какой из формул рассчитывается возможное высвобождение оборотных средств из оборота?

$$1) \Delta \Phi_{oc}^{omn} = \frac{Q_{\bar{o}}}{T_n} \times (T_{ob}^{an} - T_{ob}^{\bar{o}})$$

$$2) \Delta \Phi_{oc}^{omn} = \frac{Q_{\bar{o}}}{T_n} \times (E_{ob}^{an} - E_{ob}^{\bar{o}})$$

$$3) \Delta \Phi_{oc}^{omn} = \frac{Q_{\bar{o}}}{T_n} \times (T_{ob}^{\bar{o}} - T_{ob}^{an})$$

$$4) \Delta \Phi_{oc}^{omn} = \frac{Q_{\bar{o}}}{T_n} \times (E_{ob}^{\bar{o}} - E_{ob}^{an})$$

2.10. По какой из формул можно рассчитать прирост объема реализованной продукции за счет ускорения оборачиваемости оборотных средств?

$$1) \Delta Q_{pn}(E_{ob}) = (E_{ob}^{an} - E_{ob}^{\bar{o}}) \times \Phi_{oc}^{an}$$

$$2) \Delta Q_{pn}(E_{ob}) = (\Phi_{oc}^{an} - \Phi_{oc}^{\bar{o}}) \times E_{ob}^{\bar{o}}$$

$$3) \Delta Q_{pn}(E_{ob}) = (E_{ob}^{\bar{o}} - E_{ob}^{an}) \times \Phi_{oc}^{\bar{o}}$$

$$4) \Delta Q_{pn}(E_{ob}) = (T_{ob}^{an} - T_{ob}^{\bar{o}}) \times \Phi_{oc}^{an}$$

2.11. Как изменится уровень рентабельности производства при увеличении коэффициента закрепления оборотных средств и при прочих равных условиях?

- увеличится;
- уменьшится;
- останется без изменения;
- связь между показателями отсутствует.

2.12. Какие из перечисленных элементов оборотных средств не относятся к нормируемым?

- запасные части;
- готовая продукция в пути;
- расходы будущих периодов;
- незавершенное производство.

2.13. Какой из перечисленных показателей относится к показателям, характеризующим эффективность использования оборотных средств?

- коэффициент сменности;
- коэффициент обновления;
- коэффициент износа;
- коэффициент оборачиваемости.

2.14. В каких единицах рассчитывается норматив оборотных средств?

- в днях;
- в рублях;
- в процентах;
- в рублях за день.

2.15. Как изменится коэффициент оборачиваемости оборотных средств при снижении объема реализации на 5%?

- увеличится на 5%;
- уменьшится на 5%;
- уменьшится на 10%;
- останется без изменения.

2.16. Как изменится длительность одного оборота оборотных средств, если объем реализованной продукции увеличится за год на 10%, а потребность в оборотных средствах – на 5%?

1) $\frac{5}{10} \times 100\%$

2) $\frac{10}{5} \times 100\%$

3) $\frac{110}{105} \times 100\%$

4) $\frac{105}{110} \times 100\%$

2.17. Структура оборотных средств – это:

- доля каждого элемента в их общей стоимости;
- перечень элементов, включенных в состав оборотных средств;
- необходимая, но недостаточная их величина.

2.18. Если длительность оборота увеличилась с 60 до 65 дней, что можно сказать об эффективности использования оборотных средств?

- оборотные средства стали использоваться эффективнее;
- эффективность использования оборотных средств снизилась;
- эффективность использования оборотных средств осталась прежней.

2.19. Большая доля незавершенного производства в структуре оборотных средств предприятия говорит о том, что:

- оно производит материальную продукцию;
- источником оборотных средств являются кредиты банка;
- велика длительность производственного цикла.

2.20. Расходы будущих периодов это:

- расходы, которые будут произведены в последующие периоды;
- себестоимость продукции, которая будет произведена в будущем времени;
- расходы, произведенные в настоящее время и подлежащие списанию в последующие периоды.

2.21. Если уменьшается длительность одного оборота, увеличивается или уменьшается потребность в оборотных средствах?

- увеличивается;
- уменьшается;
- эти величины не зависят друг от друга.

2.22. Каково значение коэффициента оборачиваемости за год при следующих данных?

	Средние остатки оборотных средств (тыс. руб.)	Стоимость реализованной продукции (тыс. руб.)
1 кв.	100	200
2 кв.	100	200
3 кв.	100	200
4 кв.	100	200

- 2;
- 8;
- 32.

2.23. Процесс нормирования представляет собой:

- определение минимальной, но достаточной величины оборотных средств предприятия;
- расчет соответствия величины оборотных средств предприятия, нормативам, определенным правительством;
- процесс разделения оборотных средств на нормируемую и ненормируемую часть.

3. Тестовые задания по теме «Организационно- правовые формы предприятий».

3.1. *Хозяйственное товарищество – это:*

- объединение капиталов;
- объединение лиц;
- объединение граждан для совместной трудовой деятельности.

3.2. *Организация является коммерческой, если:*

- занимается перепродажей товаров;
- имеет своей целью получения прибыли;
- её учредителями являются частные лица.

3.3. *К некоммерческим организациям относятся:*

- потребительские кооперативы;
- товарищества на вере;
- общества с дополнительной ответственностью.

3.4. *Особенность унитарного предприятия в том, что:*

- оно не распоряжается полученной им прибылью;
- оно не распоряжается закрепленным за ним имуществом;
- его имущество не может быть разделено на доли или вклады.

3.5. *Назовите признаки картеля:*

- договорный характер объединения;
- временный характер объединения;
- соединение банковского и производственного капитала;
- сохранение права собственности участников картеля на свои предприятия и обеспечиваемая этим хозяйственная, финансовая и юридическая самостоятельность;
- совместная деятельность по реализации продукции, которая может распространяться, хотя и в ограниченной степени, на её производство.

3.6. *В каких отраслях в наше время сохранились тресты:*

- автомобилестроение;
- питание;
- строительство;
- фармацевтика;
- станкостроение.

3.7. *Какое из указанных объединений всегда имеет единую снабженческо-сбытовую сеть?*

- синдикат;
- ассоциация;
- холдинг.

3.8. Что такое концерн?

- договорная форма объединения хозяйствующих субъектов, при которой участники заключают соглашение о регулировании объёмов производства продукции, оказания услуг или выполнения работ, о разделе рынка сбыта и источников сырья, найма рабочей силы, установления уровня заработной платы и социальных гарантий для работающих, об условиях продажи и сроках платежа и т. п.;
- объединение самостоятельных предприятий, связанных посредством системы участия, персональных уний, патентно-лицензионных соглашений, финансирования, тесного производственного сотрудничества;
- объединение предприятий, создаваемое в целях защиты каких-либо интересов хозяйственных субъектов, входящих в него.

3.9. Главными особенностями консорциума являются:

- отсутствие самостоятельности у входящих в него предприятий;
- наличие общей стратегии;
- временный характер объединения;
- соединение банковского и производственного капитала;
- интеграция входящих в них звеньев не только через общую управленческую, ценовую, техническую, кадровую политику.

3.10. В каких случаях, как правило, создаются холдинговые компании?

- при образовании крупных предприятий с выделением из них состава подразделений в качестве юридически самостоятельных (дочерних) предприятий;
- при объединении пакета акций юридически самостоятельных предприятий;
- при образовании из предприятий, расположенных на одной территории с целью наилучшего обеспечения их сырьём, топливом и т.п.;
- при учреждении новых акционерных обществ;
- при осуществлении крупных инвестиционных, научно-технических, социальных, экологических проектов.

3.11. Какими факторами обусловлена необходимость создания финансово-промышленных групп в Российской Федерации:

- потребностью в создании новой системы инвестирования и формирования интегральных структур, способных к саморазвитию;
- по решению государственного органа управления в процессе разгосударствления и приватизации экономики;
- ростом финансового капитала, являющегося пока только потенциальным инвестором производства;
- наличием серьёзного структурного и финансово-инвестиционного кризиса в промышленности, особенно в инвестиционной сфере;
- необходимостью укрепления и обновления сложившихся технологических цепочек и кооперационных связей в сфере производства.

3.12. Назовите коллективный орган управления ассоциацией:

- правление;
- совет директоров;
- хозяйственный совет;
- дирекция.

3.13. Могут ли входить в корпорацию другие виды объединений, например, такие как ассоциация, концерн и др.?

- да;
- нет.

3.14. Вставьте слово «...-это многоотраслевое объединение, возникающее в результате интенсивной экспансии головной фирмы в многочисленные, но мало связанные между собой отрасли хозяйственной деятельности».

- ФПГ;
- конгломерат;
- картель.

3.15. Что такое ройялти?

- соглашение, заключаемое с целью кратковременной скупки товара или задержания его на складе для взвинчивания цен и получения монопольной прибыли;
- плата, периодически вносимая покупателем «ноу-хау» продавцу «ноу-хау» за пользование предметом лицензионного соглашения;
- объединение предпринимателей, предусматривающее особый порядок распределения прибыли его участников;
- общая сумма налога без дифференциации его на составляющие части.

3.16. Вставьте слово: «... представляет собой договор, заключённый между крупной корпорацией и сетью мелких фирм или бизнесменов, в соответствии с которым обычно крупная компания обязуется поставить мелким фирмам или бизнесменам, действующим в рамках оговоренной территории, свои товары, услуги, рекламные услуги и другие технологии ведения бизнеса».

- корнер;
- пул;
- ринг;
- франчайза;
- ройялти.

3.17. При формировании территориальных межотраслевых объединений решаются следующие задачи:

- комплексное экономическое и социальное развитие территории;
- рациональное использование местных природных, материальных, финансовых и трудовых ресурсов, традиций кустарного производства, вовлечение в оборот вторичного сырья и отходов;
- потребность в создании новой системы инвестирования и формирования интегральных структур, способных к саморазвитию;
- активизация внешнеэкономической деятельности.

3.18. Вставьте слово «...-это группа предприятий и организаций, которые размещаются на смежных территориях и совместно используют производственную и социально-бытовую инфраструктуру, природные и другие ресурсы, создают совместные виды производства межотраслевого и регионального значения, сохраняя при этом свою самостоятельность».

- пулы;
- финансово-промышленные группы;
- промышленные узлы.

3.19. В хозяйственном товариществе уставной и складочный капитал разделяются на:

- акции;
- доли;
- не делятся.

3.20. Участник полного товарищества отвечает по обязательствам:

- всем своим имуществом в пределах вклада;
- всем своим имуществом, в том числе не переданным товариществу в качестве вклада;
- чужим имуществом;
- не отвечает.

3.21. Выбрать существующие виды хозяйственного общества:

- общество с ограниченной ответственностью;
- акционерное общество;
- общество с полной ответственностью;
- общество с дополнительной ответственностью;
- общество на вере.

3.22. Высшим органом управления общества с ограниченной ответственностью является:

- президент РФ;
- общее собрание его участников;
- уполномоченный орган.

3.23. Акционерные общества могут быть:

- кооперативными;
- общественными;
- государственными;
- смешанными;
- муниципальными;
- религиозными.

3.24. Совет директоров создается если:

- более 20 акционеров;
- более 3 акционеров;
- более 50 акционеров.

3.25. В корпорации собственность компании принадлежит:

- самой компании;
- её членам;
- третьему лицу.

3.26. В меморандум компании входят:

- название компании;
- размер капитала;
- сведения о том, как будет управляться данная компания;
- информация об обязанностях акционеров.

3.27. К малым предприятиям относятся предприятия численностью:

- до 50 человек в розничной торговле;
- до 200 человек в промышленности и строительстве;
- до 100 человек в науке и научном обслуживании;
- до 100 человек в других отраслях производственной сферы.

3.28. Кооперативы бывают:

- производственный кооператив;
- фондовый кооператив;
- артельный кооператив;
- потребительский кооператив.

3.29. Унитарными предприятия могут быть:

- государственные и муниципальные предприятия;
- государственные и частные предприятия;
- любые.

4. Тестовые задания по теме «Кадры предприятия, производительность труда и заработная плата».

4.1. Какие из указанных категорий работников относятся к промышленно-производственному персоналу?

- рабочие цеха, столовой, подсобного хозяйства;
- рабочие инструментального цеха, склада и транспортного цеха;
- рабочие цеха, ИТР, работники охраны и ученики;
- работники детского сада и базы отдыха.

4.2. Какие из указанных категорий работников относятся к вспомогательным рабочим?

- рабочие цеха, столовой, подсобного хозяйства;
- рабочие инструментального цеха, склада и транспортного цеха;
- рабочие цеха, ИТР, работники охраны и ученики;
- работники детского сада и базы отдыха.

4.3. Для сдельной формы оплаты труда характерна оплата труда в соответствии с...

- количеством изготовленной продукции;
- количеством отработанного времени;
- должностным окладом.

4.4. Повременная форма оплаты труда предусматривает оплату труда в соответствии с количеством...

- изготовленной (обработанной) продукции;
- отработанного времени.

4.5. Аккордная система оплаты труда характеризуется:

- наращиванием количества изготавливаемой продукции;
- улучшением качества продукции;
- экономией времени при выполнении заданий;
- улучшением использования основных фондов.

4.6. Повременная форма оплаты труда применяется, если:

- невозможно установить зависимость между количеством труда и количеством затраченного времени;
- можно установить зависимость между количеством труда и количеством затраченного времени;
- нужно повысить интенсивность труда.

4.7. При простой сдельной системе оплаты труда с увеличением выпуска продукции:

- увеличивается доля заработной платы в себестоимости продукции;
- доля заработной платы в себестоимости продукции не изменяется;
- уменьшается доля заработной платы в себестоимости продукции.

5. Тестовые задания по теме «Формы организации труда на предприятии».

5.1. Продолжите фразу. Организация труда – это...

- основная часть экономики труда;
- составная часть экономики труда;
- важная часть экономики труда;
- специализированная часть экономики труда.

5.2. Что из перечисленного не входит в содержание организации труда?

- цель деятельности;
- перечень производственных операций;
- разделение труда между работниками;
- закупка сырья и материалов для производства.

5.3. Что происходит с производством при научной организации труда (НОТ)?

- производство не реагирует на нововведения;
- производство чутко реагирует на всё новое, что появляется в области организации труда;
- производство вяло реагирует на всё новое, что появляется в области организации труда;
- не все части производства реагируют на нововведения.

5.4. Важным признаком НОТ является её направленность на решение взаимосвязанных задач (найти лишнее):

- экономических;
- психофизических;
- социальных;
- организационных.

5.5. Среди функций НОТ найдите лишнюю:

- ресурсосберегающая;
- психофизиологическая;
- оптимизирующая;
- функция формирования эффективного работника;
- трудоощающая;
- функция возвышения труда;
- воспитательная функция.

5.6. Какую организацию труда можно выделить по способам установления плановых заданий и учёта выполненной работы?

- коллективную;
- арендную;
- бригадную;
- групповую.

5.7. В зависимости от способа разделения и кооперации труда при коллективных формах организации труда могут быть выявлены три подразделения, найдите одно лишнее:

- с полным разделением труда;
- без разделения труда;
- с частичной взаимозаменяемостью;
- с полной взаимозаменяемостью.

5.8. Найдите лишнее. По способам оплаты и материального стимулирования труда различают организацию труда:

- с индивидуальной оплатой труда;
- с коллективной оплатой труда;
- с арендной оплатой труда;
- с бестарифной оплатой труда;
- с комиссионной оплатой труда.

5.9. Самой распространённой формой оплаты труда является:

- коллективная;
- индивидуальная;
- бригадная;
- арендная.

5.10. В зависимости от уровня специализации бригады могут быть двух видов. Найдите лишнее.

- специализированные;
- комплексные;
- квалификационные.

5.11. По степени разделения труда комплексные бригады могут быть трёх разновидностей. Найдите лишнюю.

- с полным разделением труда;
- без разделения труда;
- с частичной взаимозаменяемостью;
- с полной взаимозаменяемостью.

5.12. Какие бригады обладают наибольшими возможностями для решения экономических и социальных проблем?

- комплексные с полной взаимозаменяемостью;
- комплексные с частичной взаимозаменяемостью;
- комплексные с полным разделением труда;
- комплексные без разделения труда.

5.13. Подрядной называется бригада, заключившая договор подряда с вышестоящим руководством. Какое значение имеет этот договор?

- договор ужесточает отношения между бригадой и руководителем;
- договор упрощает отношения между бригадой и руководителем;
- договор не влияет на отношения между бригадой и руководителем.

5.14. Сколько человек обычно содержится в малочисленной бригаде?

- 1-3 человека;
- 3-5 человек;
- 5-10 человек;
- 50-70 человек.

5.15. Сколько человек обычно входит в многочисленную бригаду?

- 10-40 человек;
- 50-70 человек;
- 70-100 человек;
- 100-200 человек.

5.16. В чём состоит принцип разделения труда?

- в рациональном использовании рабочего времени;
- в использовании квалификации работника так, чтобы сохранялась содержательность труда;
- в закреплении за каждым работником его обязанностей, функций, видов работ, технических операций.

5.17. Среди нижеприведённых форм разделения труда найдите лишнюю.

- функциональное разделение труда;
- технологическое разделение труда;
- социальное разделение труда;
- профессиональное разделение труда;
- квалификационное разделение труда.

5.18. Среди нижеприведённых форм кооперации труда найти лишнюю:

- межцеховая кооперация специализированных цехов;
- внутрицеховая кооперация специализированных участков;
- внутриучастковая кооперация отдельных работников;
- межучастковая кооперация отдельных работников;
- внутрибригадная кооперация.

5.19. Какими не могут быть рабочие места в зависимости от специфики производства?

- универсальными;
- индивидуальными;
- стационарными;
- одно- и многостаночными;
- постоянными и временными;
- автоматизированными;
- арендными.

6. Тестовые задания по теме «Себестоимость продукции».

6.1. К группировке затрат по экономическим элементам относятся затраты на :

- топливо и энергию на технологические цели;
- основную заработную плату производственных рабочих;
- амортизацию основных фондов;
- расходы на подготовку и освоение производства;
- дополнительную заработную плату производственных рабочих.

6.2. В группировку затрат по статьям калькуляции входят затраты на:

- сырье и основные материалы;
- оплату труда;
- амортизацию основных производственных фондов;
- топливо и энергию на технологические цели;
- вспомогательные материалы.

6.3. К затратам на управление и организацию производства в себестоимости продукции относятся затраты:

- прямые;
- косвенные;
- переменные;
- постоянные;
- по обслуживанию оборудования.

6.4. Цеховая себестоимость продукции включает в себя затраты:

- цеха на выполнение технологических операций;
- предприятия на производство данного вида продукции;
- цеха на управление производством;
- цеха на выполнение технологических операций и управления цехом.

6.5. Производственная себестоимость продукции включает затраты:

- цеха на производство данного вида продукции;
- цеховую себестоимость и общезаводские расходы;
- на производство и сбыт продукции;
- на технологическую себестоимость;
- на коммерческую себестоимость.

6.6. Полная себестоимость продукции включает затраты:

- на производство и сбыт продукции;
- цеховую себестоимость;
- производственную себестоимость;
- предприятия на основные и вспомогательные материалы;
- предприятия на управление производством.

6.7. На снижение себестоимости продукции влияют внутрипроизводственные технико-экономические факторы:

- улучшение использования природных ресурсов;
- повышение технического уровня производства;
- улучшение структуры производимой продукции;
- изменение состава и качества природного сырья;
- изменение размещения производства.

6.8. К переменным расходам относятся:

- материальные затраты;
- расходы по реализации продукции;
- амортизационные отчисления;
- заработная плата производственного персонала;
- административные и управленческие расходы.

6.9. Деление расходов на постоянные и переменные проводится с целью:

- прогнозирования прибыли;
- определения для каждой конкретной ситуации объема реализации, обеспечивающего безубыточную деятельность (критический объем);
- выделение цеховой, производственной и коммерческой себестоимости.

6.10. Можно ли себестоимость считать интегральным показателем эффективности производства?

- да, так как он отражает уровень использования производственных ресурсов предприятия;
- нет, так как эффективность производства характеризуется его рентабельностью;
- нет, так как этот показатель отражает сумму затрат на производство продукции.

6.11. Если увеличиваются постоянные издержки:

- снижается критический объем производства;
- повышается критический объем производства;
- на критический объем производства это никак не влияет.

6.12. Накладные расходы:

- затраты, связанные с производством только данного вида продукции;
- затраты, связанные с технологическим процессом и затраты, связанные с содержанием и эксплуатацией орудий труда;
- затраты на обслуживание и управление производственным процессом.

6.13. Косвенные затраты:

- затраты, связанные с производством только данного вида продукции;
- затраты, которые при наличии нескольких видов продукции не могут быть отнесены непосредственно ни на один из них;
- затраты на обслуживание и управление производственным процессом.

6.14. В калькуляции затраты сгруппированы:

- в зависимости от места возникновения и назначения;
- в зависимости от отношения к объему производства;
- по простым экономическим элементам.

6.15. Предприятие в 2007 году произведет продукции на 10% меньше, чем в 2006. Изменится ли себестоимость единицы продукции, если переменные издержки на единицу продукции не меняются?

- себестоимость снизится;
- себестоимость повысится;
- себестоимость не изменится.

6.16. Средние переменные издержки:

- не меняются с ростом объемов производства;
- увеличиваются с ростом объемов производства;
- снижаются с ростом объемов производства;

7. Тестовые задания по теме «Цена, прибыль, рентабельность».

7.1. Прибыль характеризует:

- эффективность производства;
- экономический эффект, полученный в результате деятельности предприятия;
- результат от реализации продукции.

7.2. Экономическая прибыль это:

- валовая прибыль за вычетом налогов;
- разность между выручкой и внешними издержками;
- разность между выручкой и внутренними и внешними издержками.

7.3. Чистая прибыль – это:

- разница между выручкой от продажи продукции (работ, услуг) и себестоимостью продукции (работ, услуг);
- прибыль от реализации продукции с учетом прочих доходов и расходов;
- прибыль предприятия за вычетом налогов.

7.4. Прибыль каждого из двух предприятий составила за год 10 млн. руб. Можно ли утверждать, что:

- эффективность производства на этих предприятиях одинаковая;
- предприятия одинаково рентабельны;
- этот показатель ни о чем не говорит, нужны дополнительные сведения.

7.5. Показатель общей рентабельности отражает:

- эффективность производства отдельных видов продукции;
- эффективность использования производственных фондов предприятия;
- не только эффективность хозяйственной деятельности. Но процессов ценообразования предприятия.

7.6. Можно ли показатель, представляющий собой отношение прибыли к средней за год сумме оборотных средств, считать показателем рентабельности?

- нет, так как рентабельность рассчитывается по другим формулам;
- да, по такому принципу рассчитываются все показатели рентабельности;
- нет, так как рентабельность – абсолютный показатель.

7.7. Цены на продукты А, В, С составляют соответственно 20, 45 и 30 руб., себестоимость – 15, 35 и 24 руб. Какой из продуктов выгоднее производить?

- А;
- В;
- С.

7.8. Показатели ликвидности отражают:

- степень платежеспособности предприятия;
- финансовую устойчивость предприятия;
- рентабельность собственного капитала.

7.9. Издержки и прибыль торгующих организаций включают в:

- закупочную цену;
- оптовую цену предприятия;
- розничную цену;
- оптовую цену промышленности;
- сдаточную цену.

7.10. Расходы на прибыль сбытовых организаций включаются в:

- оптовую цену предприятия;
- оптовую цену промышленности.

7.11. Под понятием «прибыль от реализации продукции» подразумеваются:

- выручка, полученная от реализации продукции;
- денежное выражение стоимости товаров;
- разность между объемом реализованной продукции в стоимостном выражении (без НДС и акциза) и её себестоимостью;
- чистый доход предприятия;
- затраты на производство реализованной продукции.

7.12. Понятие «балансовая прибыль предприятия» включает:

- выручку, полученную от реализации продукции;
- денежное выражение стоимости товаров;
- разностью между объемом реализованной продукции в стоимостном выражении её себестоимостью;
- прибыль от реализации продукции, результат от прочей реализации, доходы от вне реализационных операций (по ценным бумагам, долевого участию в других предприятиях), расходы и убытки от вне реализационных операций;
- выручка от реализации продукции за вычетом акцизов.

7.13. В понятие «рентабельность предприятия» входят:

- получаемая предприятием прибыль;
- относительная доходность или прибыльность, измеряемая в процентах к затратам средств или капитала;
- отношение прибыли к средней стоимости основных фондов и оборотных средств;
- балансовая прибыль на 1 руб. объёма реализованной продукции;
- отношение прибыли к цене изделия.

7.14. Рентабельность продукции определяется:

- отношением балансовой прибыли к объёму реализованной продукции;
- отношением прибыли от реализации к выручке от реализации (без НДС и акциза);
- отношением балансовой прибыли к средней стоимости имущества предприятия;
- отношением балансовой прибыли к средней стоимости основных фондов и материальных оборотных средств.

7.15. Рентабельность отдельных видов продукции определяется:

- отношением прибыли, включаемой в цену изделия, к цене изделия;
- отношением прибыли от реализации к выручке от реализации;
- отношением балансовой прибыли к средней стоимости имущества предприятия;
- отношением балансовой прибыли к средней стоимости основных фондов и материальных оборотных средств.

8. Тестовые задания по теме «Инвестиционная деятельность предприятий».

8.1 Что не относится к видам инвестиций?

- трудовые;
- реальные;
- интеллектуальные;
- финансовые.

8.2. Какие из перечисленных источников финансируют инвестиции?

- собственный капитал;
- заёмный капитал;
- спонсирование;
- централизованный.

8.3. Какое определение раскрывает понятие «дисконтирование дохода»?

- потребительская стоимость;
- стоимость рабочей силы;
- текущая стоимость;
- стоимость товара.

8.4. какие показатели характеризуют инвестиционный проект?

- чистая прибыль;
- балансовая прибыль;
- чистый дисконтированный доход;
- срок окупаемости.

8.5. Какую из приведённых формул можно отнести к внутренней норме доходности?

1) $\frac{K}{П}$

2) $\frac{1}{(1 + E_H)^t}$

3) $\frac{R_t - Z_t}{(1 + E_H)^t}$

4) $\frac{1}{T_{OK}}$

8.6. Какие из перечисленных источников характеризуют собственный капитал?

- заёмный капитал;
- кредит банка;
- прибыль;
- амортизация.

8.7. Какие из перечисленных источников относятся к заёмному капиталу?

- кредит банка;
- иностраный капитал;
- спонсорство;
- прибыль.

8.8. Какое из приведённых выражений характеризует коэффициент дисконтирования?

- процентная ставка;
- процент отчисления на социальные нужды;
- процентная ставка на налог на прибыль;
- процентная ставка на пени, штрафы, неустойки.

8.9. *Какие из приведенных выражений не являются показателями инвестиционного проекта?*

- чистый дисконтированный доход;
- индекс доходности;
- индекс выполнения плана по производству продукции;
- внутренняя норма доходности.

8.10. *Какие понятия не относятся к объектам инвестиционной деятельности?*

- оборотные фонды;
- интеллектуальные ценности;
- прибыль;
- себестоимость;
- основные фонды.

8.11. *Какое из приведённых понятий характеризует индекс доходности?*

- отношение прибыли к себестоимости продукции;
- отношение объёма выпускаемой продукции в стоимостном выражении к стоимости основных производственных фондов;
- отношение суммы приведенных эффектов к величине капиталовложений;
- отношение заёмного капитала к собственному.

8.12. *Какое из приведённых выражений характеризует понятие «капитальные вложения»?*

- оборотные фонды;
- основные фонды;
- инвестиции;
- затраты на приобретение оборудования, монтаж, СМР, проведение проектно-изыскательских работ и т. д.

8.13. *В каких единицах измерения определяется срок окупаемости?*

- руб.;
- штук;
- руб./руб.;
- мес.;
- год.

8.14. *Какие из приведённых понятий раскрывают понятие «инвестиции»?*

- капитальные вложения;
- ценные бумаги;
- основные фонды;
- совокупность капитальных вложений и ценных бумаг.

8.15. *Какая из приведённых формулировок характеризует внутреннюю норму доходности?*

- норма дисконта, при которой величина приведённых эффектов равна капиталовложениям;
- норма расхода сырья и материалов;
- норма амортизации основных производственных фондов;
- норма загрязнения окружающей среды, нарушение воздушного баланса.

8.16. Какие из перечисленных выражений характеризуют «портфельные инвестиции»?

- приобретение предприятием акций;
- приобретение облигаций;
- приобретение ценных бумаг;
- приобретение реальных инвестиций.

8.17. Какие из приведённых выражений характеризуют реальные инвестиции?

- приобретение реальных инвестиций;
- приобретение инвестиций в интеллектуальную собственность;
- приобретение портфельных инвестиций;
- инвестиции, приобретённые на производственное и непроизводственное развитие предприятия.

8.18. К инвестициям в промышленности могут быть отнесены:

- денежные средства, целевые банковские вклады;
- акции, облигации и другие ценные бумаги;
- имущественные права, вытекающие из авторского права;
- ноу-хау, опыт и прочие интеллектуальные ценности;
- права пользования землёй и другими природными ресурсами.

8.19. Можно ли назвать источником финансирования капитальных вложений:

- прибыль (доход) предприятий;
- кредиты банков;
- амортизационные отчисления;
- себестоимость продукции;
- средства государственного (местного) бюджета.

8.20. В состав капитальных вложений входят элементы:

- затраты на строительные-монтажные работы;
- затраты на приобретение оборудования, инструмента, инвентаря;
- затраты на приобретение основных и вспомогательных материалов, комплектующих изделий;
- затраты на проектно-изыскательские работы;
- затраты на инфраструктуру и охрану окружающей среды.

Рекомендуемая литература

1. В.И.Сергеев. Экономика предприятия. Учебник. М: Статистика, 2004г.
2. К.А.Раицкий. Экономика предприятия. Учебник для вузов- М: Информационно-внедренческий центр «Маркетинг», 1999г.
3. Э.С.Хазанович. Экономика предприятия. Учебное пособие. Тула, 2000г. (гриф УМО по коммерции).
4. И.О.Волкова, В.К.Скляренко. Экономика фирмы: учебное пособие. М: ИНФРА-М, 2000г.
5. С.И.Грузинов. Экономика предприятия. М: Издательство «Знание», 2000г.
6. И.О.Волкова, О.В.Девяткина. Экономика предприятия .Учебное пособие. М: ИНФРА-М, 2006г.

Дополнительная литература

1. Гражданский кодекс РФ. Часть первая. М, 1999г.
2. Налоговый кодекс РФ. М, 1999г.
3. М.С.Мокий,Л.Г.Скамай, М.И.Трубочкина. экономика предприятия. Учебное пособие. Под редакцией М.Г.Лапусты. М, ИНФРА-М, 2000г.
4. И.М.Лифиц. Теория и практика оценки конкурентоспособности товаров и услуг. М: Юрайт-М,2001г.
5. Е.В.Попов. Продвижение товаров и услуг. М: Финансы и статистика.1999г.